



TARSUS
ÜNİVERSİTESİ

2023 YILI

TARSUS ÜNİVERSİTESİ

SAĞLIK BİLİMLERİ FAKÜLTESİ

FAALİYET RAPORU

İÇİNDEKİLER

| | |
|--|----|
| ÜST YÖNETİCİ SUNUŞU..... | 3 |
| I- GENEL BİLGİLER..... | 4 |
| A- Misyon ve Vizyon..... | 4 |
| B- Yetki, Görev ve Sorumluluklar..... | 4 |
| C- İdareye İlişkin Bilgiler..... | 5 |
| 1- Fiziksel Yapı..... | 5 |
| 2- Teşkilat Yapısı..... | 7 |
| 3- Teknoloji ve Bilişim Altyapısı | 10 |
| 4- İnsan Kaynakları | 11 |
| 5- Sunulan Hizmetler | 16 |
| 6- Yönetim ve İç Kontrol Sistemi | 19 |
| II- AMAÇ ve HEDEFLER | 20 |
| A- Temel Politika ve Öncelikler | 20 |
| B- İdarenin Stratejik Planında Yer Alan Amaç ve Hedefler..... | 20 |
| III- FAALİYETLERE İLİŞKİN BİLGİ VE DEĞERLENDİRMELER | 22 |
| A- Mali Bilgiler | 22 |
| 1- Bütçe Uygulama Sonuçları | 22 |
| 2- Mali Denetim Sonuçları | 23 |
| B- Performans Bilgileri | 24 |
| 1- Program, Alt Program, Faaliyet Bilgileri..... | 24 |
| 2- Performans Sonuçlarının Değerlendirilmesi..... | 27 |
| i. Alt program hedef ve göstergeleriyle ilgili gerçekleşme sonuçları ve değerlendirilmeler | 27 |
| ii. Performans denetim sonuçları..... | 27 |
| 3- Stratejik Plan Değerlendirme Tabloları..... | 28 |
| 4- Performans Bilgi Sisteminin Değerlendirilmesi..... | 29 |
| IV- KURUMSAL KABİLİYET ve KAPASİTENİN DEĞERLENDİRİLMESİ | 30 |
| A- Üstünlükler | 30 |
| B- Zayıflıklar | 30 |
| C- Değerlendirme | 30 |
| V- ÖNERİ VE TEDBİRLER | 31 |
| EKLER..... | 31 |

BİRİM / ÜST YÖNETİCİ SUNUŞU

Sağlık Bilimleri Fakültesi, 8 Ocak 2020 tarihli Resmi Gazete’de yayımlanan 07/01/2020 tarih ve 2036 sayılı Cumhurbaşkanlığı Kararı ile kurulmuştur. Fakültemizde; insan sağlığının korunması, geliştirilmesi için bu alanda bilimsel çalışmalar, araştırmalar yaparak sürekli gelişim içinde olan yabancı dil bilen, mesleki alanda araştırma yürütebilme yeterliliğine sahip, topluma ve bilime katkı sağlayacak bireyler yetiştirmek amacıyla ve Üniversitemizin misyonu, vizyonu, amaç ve hedefleri doğrultusunda Eğitim-Öğretim planlanmaktadır. Fakültemizde; Sağlık hizmetlerinin geleceğine yön verecek; **Beslenme ve Diyetetik Bölümü, Çocuk Gelişimi Bölümü, Dil ve Konuşma Terapisi Bölümü, Ergoterapi Bölümü, Acil Yardım ve Afet Yönetimi Bölümü, Fizyoterapi ve Rehabilitasyon Bölümü, Ebelik Bölümü ve Hemşirelik Bölümü** olmak üzere 8 Bölüm mevcuttur. 2021-2022 Eğitim-Öğretim Yılında Hemşirelik ve Ebelik Bölümlerine, 2022-2023 Eğitim-Öğretim yılında Dil ve Konuşma Terapisi ile Fizyoterapi ve Rehabilitasyon Bölümlerine öğrenci alınarak Eğitim-Öğretime başlanmıştır. Diğer bölümlerde öğrenci alınması için çalışmalar devam etmektedir.

2023 Mali Yılı Faaliyet Raporunun oluşturulmasında katkı sağlayan, Akademik ve İdari personelimize teşekkür ederim.

Prof.Dr. Özgül AKIN ŞENKAL
Dekan

I- GENEL BİLGİLER

A. Misyon ve Vizyon

Misyon

Sağlık bilimleri alanında teorik ve pratik boyutlarıyla güncel donanıma sahip, bilimsel ve teknolojik gelişmeleri takip edebilen, farklı disiplinlerle işbirliği yapabilen, alanında özgün araştırmalar yürütebilen, etik ve insani değerlere bağlı, evrensel ve kültürel özelliklere saygılı, meslek alanında bilgi ve beceri düzeyi yüksek sağlık profesyonelleri yetiştirmeyi misyon edinmiştir.

Vizyon

Sağlık bilimleri alanında bilimsel ve toplumsal olarak etki değeri yüksek araştırma ve projeler yürütebilen, yeniliklere ve gelişime açık, tüm bölümleriyle akredite olarak kalite güvence sistemini benimsemiş, donanımlı eğitim ve öğretim kadrosuyla sağlık eğitiminde ulusal ve uluslararası düzeyde öncü bir fakülte olmaktır.

B. Yetki, Görev ve Sorumluluklar

Sağlık Bilimleri Fakültesi, 8 Ocak 2020 tarihli Resmi Gazete’de yayımlanan 07/01/2020 tarih ve 2036 sayılı Cumhurbaşkanlığı Kararı ile kurulmuştur.

Üniversitemizin yönetim ve idari yapılanması 2547 sayılı Yüksek Öğretim Kanununda belirtilen hiyerarşik modele göre düzenlenmiştir. Fakültemizde de ilgili kanun çerçevesinde organizasyon yapısı oluşturulmuştur.

Fakültemiz; üniversitemiz misyonu ve vizyonu doğrultusunda, toplumun sağlığının iyileştirilmesi ve geliştirilmesine katkı sağlayan, analiz yapabilen etik değerlere bağlı, bilimsel çalışma yapabilen, alanında önde gelen ve bilinen bir fakülte olmak, olarak hedeflerini belirlemiştir.

C. İdareye İlişkin Bilgiler

1- Fiziksel Yapı

1.1- Eğitim Alanları Derslikler

| Eğitim Alanı | Kapasitesi 0–50 | Kapasitesi 51–75 | Kapasitesi 76–100 | Kapasitesi 101–150 | Kapasitesi 151–250 | Kapasitesi 251–Üzeri |
|-----------------|-----------------|------------------|-------------------|--------------------|--------------------|----------------------|
| Amfi | | | 1 | | | |
| Sınıf | | | | | | |
| Bilgisayar Lab. | | | | | | |
| Diğer Lab. | 6 | | 1 | | | |
| Toplam | 6 | | 2 | | | |

1.2- Sosyal Alanlar

Fakültemize ait kullanımda olan sosyal alan bulunmamaktadır.

1.3- Hizmet Alanları

1.3.1. Akademik Personel Hizmet Alanları

Fakültemizde fiziksel yapılanmaya henüz geçilmemiş olup hizmet alanı Üniversitemiz bünyesindeki çeşitli birimlerle ortak olarak kullanılmaktadır.

| | Sayısı (Adet) | Alanı (m2) |
|---------------|---------------|------------|
| Çalışma Odası | 6* | 187 |
| Toplam | 6 | 187 |
| | | |

1.3.2. İdari Personel Hizmet Alanları

Fakültemizde fiziksel yapılanmaya henüz geçilmemiş olup hizmet alanı Üniversitemiz bünyesindeki çeşitli birimlerle ortak olarak kullanılmaktadır.

| | Sayısı (Adet) | Alanı (m2) |
|---------------|---------------|------------|
| Servis | - | - |
| Çalışma Odası | 2 | 101 |
| Toplam | 2 | 101 |

1.4- Ambar Alanları

Fakültemize ait henüz bir ambar alanı bulunmamaktadır.

1.5- Arşiv Alanları

Fakültemize ait arşiv alanı bulunmamaktadır.

1.6- Atölyeler

Fakültemize ait atölye alanı bulunmamaktadır.

2- Teşkilat Yapısı

Dekan :Fakültenin ve birimlerinin temsilcisi olan dekan, rektörün önereceği, üniversite içinden veya dışından üç profesör arasından Yükseköğretim Kurulunca üç yıl süre ile seçilir ve normal usul ile atanır. Süresi biten dekan yeniden atanabilir.

Dekan kendisine çalışmalarında yardımcı olmak üzere fakültenin aylıklı öğretim üyeleri arasından en çok iki kişiyi dekan yardımcısı olarak seçer.

Dekan yardımcıları : Dekanca en çok üç yıl için atanır.

Dekana, görevi başında olmadığı zaman yardımcılardan biri vekalet eder. Göreve vekalet altı aydan fazla sürerse yeni bir dekan atanır.

Dekanın Görev, yetki ve sorumlulukları:

(1) Fakülte kurullarına başkanlık etmek, fakülte kurullarının kararlarını uygulamak ve fakülte birimleri arasında düzenli çalışmayı sağlamak,

(2) Her öğretim yılı sonunda ve istendiğinde fakültenin genel durumu ve işleyişi hakkında rektöre rapor vermek,

(3) Fakültenin ödenek ve kadro ihtiyaçlarını gerekçesi ile birlikte rektörlüğe bildirmek, fakülte bütçesi ile ilgili öneriyi fakülte yönetim kurulunun da görüşünü aldıktan sonra rektörlüğe sunmak,

(4) Fakültenin birimleri ve her düzeydeki personeli üzerinde genel gözetim ve denetim görevini yapmak,

(5) Bu kanun ile kendisine verilen diğer görevleri yapmaktır.

Fakültenin ve bağlı birimlerinin öğretim kapasitesinin rasyonel bir şekilde kullanılmasında ve geliştirilmesinde gerektiği zaman güvenlik önlemlerinin alınmasında, öğrencilere gerekli sosyal hizmetlerin sağlanmasında, eğitim - öğretim, bilimsel araştırma ve yayını faaliyetlerinin düzenli bir şekilde yürütülmesinde, bütün faaliyetlerin gözetim ve denetiminin yapılmasında, takip ve kontrol edilmesinde ve sonuçlarının alınmasında rektöre karşı birinci derecede sorumludur.

Fakülte Kurulu:

Fakülte kurulu, dekanın başkanlığında fakülteye bağlı bölümlerin başkanları ile varsa fakülteye bağlı enstitü ve yüksekokul müdürlerinden ve üç yıl için fakültedeki profesörlerin kendi aralarından seçecekleri üç, doçentlerin kendi aralarından seçecekleri iki, doktor öğretim üyelerinin kendi aralarından seçecekleri bir öğretim üyesinden oluşur.

Fakülte kurulu normal olarak her yarıyıl başında ve sonunda toplanır.

Dekan gerekli gördüğü hallerde fakülte kurulunu toplantıya çağırır.

Görevleri: Fakülte Kurulu akademik bir organ olup aşağıdaki görevleri yapar:

(1) Fakültenin, eğitim - öğretim, bilimsel araştırma ve yayını faaliyetleri ve bu faaliyetlerle ilgili esasları, plan, program ve eğitim - öğretim takvimini kararlaştırmak,

(2) Fakülte yönetim kuruluna üye seçmek,

(3) Bu kanunla verilen diğer görevleri yapmaktır.

Fakülte Yönetim Kurulu:

Fakülte yönetim kurulu, dekanın başkanlığında fakülte kurulunun üç yıl için seçeceği üç profesör, iki doçent ve bir doktor öğretim üyesinden oluşur.

Fakülte yönetim kurulu dekanın çağırısı üzerine toplanır.

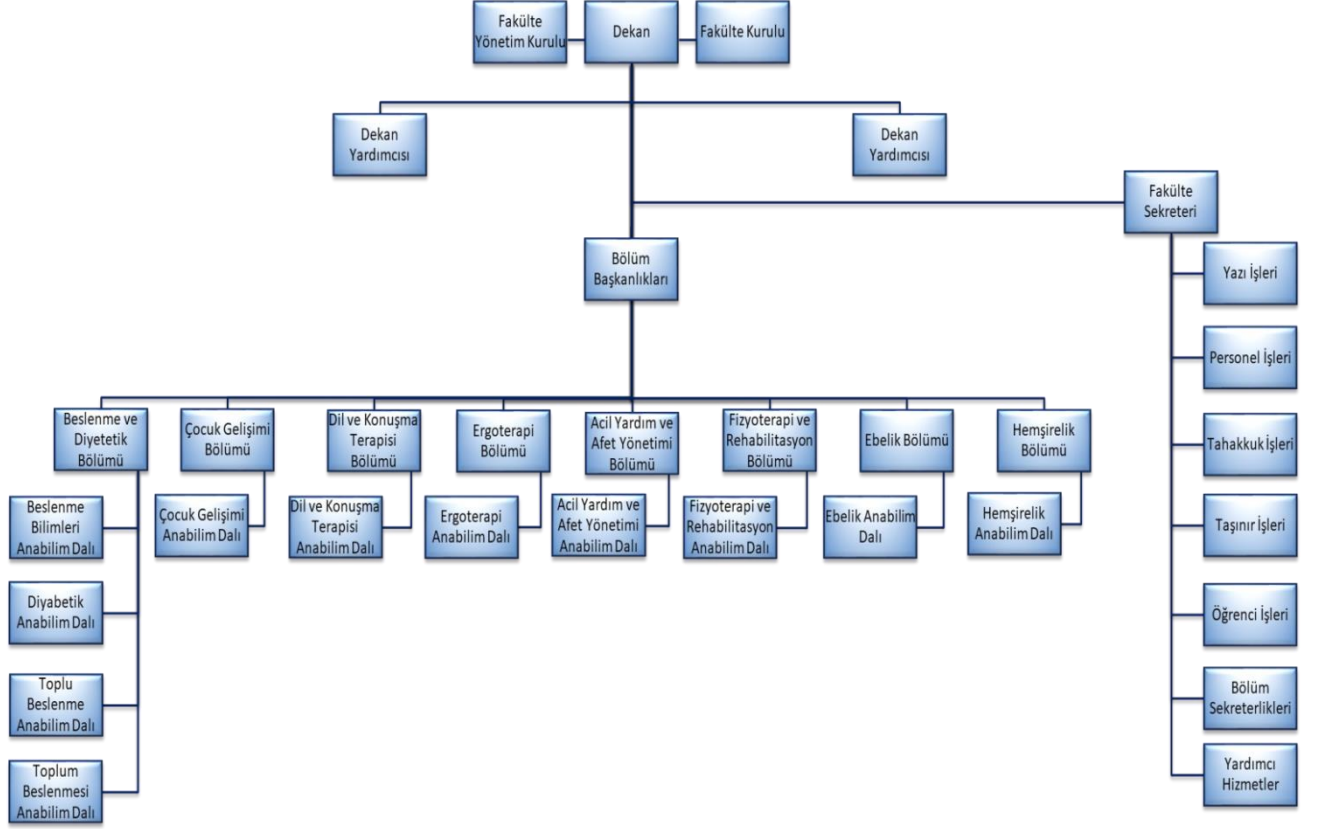
Yönetim kurulu gerekli gördüğü hallerde geçici çalışma grupları, eğitim - öğretim koordinatörlükleri kurabilir ve bunların görevlerini düzenler.

Görevleri: Fakülte yönetim kurulu, idari faaliyetlerde dekana yardımcı bir organ olup aşağıdaki görevleri yapar:

- (1) Fakülte kurulunun kararları ile tespit ettiği esasların uygulanmasında dekana yardım etmek,
- (2) Fakültenin eğitim - öğretim, plan ve programları ile takvimin uygulanmasını sağlamak,
- (3) Fakültenin yatırım, program ve bütçe tasarısını hazırlamak,
- (4) Dekanın fakülte yönetimi ile ilgili getireceği bütün işlerde karar almak,
- (5) Öğrencilerin kabulü, ders intibakları ve çıkarılmaları ile eğitim - öğretim ve sınavlara ait işlemleri hakkında karar vermek,
- (6) Bu kanunla verilen diğer görevleri yapmaktır.

Fakülte Sekreteri: İlgili Mevzuat ve Tarsus Üniversitesi Rektörlüğü ve Sağlık Bilimleri Fakültesi Dekanlığınca belirlenen, amaç, ilke ve talimatlar doğrultusunda, Fakülteye ilişkin idari görevlerin sağlıklı, düzenli ve uyumlu bir şekilde yürütülmesi, koordine edilmesi ve denetlenmesini sağlamaktadır.

SAĞLIK BİLİMLERİ FAKÜLTESİ ORGANİZASYON ŞEMASI



3-Teknoloji ve Bilişim Altyapısı

3.1- Yazılımlar

Birimimiz tarafından kullanılan yazılımlar aşağıdaki tabloda belirtilmiştir.

| Tablo 3.1.1. Birimimiz Tarafından Kullanılan Yazılımlar | | | |
|--|---|---------------------------|---|
| Kullanılan Yazılım Programları | Sorumlu Birim/Kurum | Kullanıcı Birimler | Kullanım Alanları |
| KBS (Kamu Hesapları Bilgi Sistemi) | Maliye Bakanlığı | SBF | Maaş, Ek ders ödemeleri, Sosyal Hak ve Yardım Ödemeleri |
| MYS (Mali Yönetim Sistemi) | Maliye Bakanlığı | SBF | Maaş, ek ders ödemeleri dışında kalan harcama talimatı ve ödeme emri belgelerinin düzenlenmesi (yolluk, jüri ödemesi, satın alma vb.), Bütçe tertipleri |
| Taşınır Mal Otomasyonu | Maliye Bakanlığı | SBF | Taşınır İşlemleri |
| Sosyal Güvenlik Kurumu | Çalışma ve Sosyal Güvenlik Bakanlığı | SBF | İşe giriş-çıkış, e-bildirge |
| Yönetim İşlemleri | ÖSYM | SBF | ÖSYM Sınav Bilgileri |
| HİTAP (Hizmet Takip Programı) | Başbakanlık Personel Dairesi Başkanlığı | SBF | Personel Hizmet Bilgileri |
| E Kampüs Bilgi Yönetim Sistemi | Tarsus Üniversitesi | SBF | Belge Bilgi Sistemi, Öğrenci Bilgi Sistemi, Performans Bilgi Sistemi |

3.2- Bilgisayarlar

Masa üstü bilgisayar Sayısı: 44 Adet
Tablet Sayısı: 2 Adet

3.3- Kütüphane Kaynakları

Fakültemize ait kütüphane kaynakları bulunmamaktadır

Kitap Sayısı: 0 Adet
Basılı Periyodik Yayın Sayısı: 0 Adet
Elektronik Yayın Sayısı: 0 Adet

3.4- Diğer Bilgi ve Teknolojik Kaynaklar

| Cinsi | İdari Amaçlı (Adet) | Eğitim Amaçlı (Adet) | Araştırma Amaçlı (Adet) |
|-------------------|------------------------|-------------------------|----------------------------|
| Projeksiyon | - | 6 (Adet) | - |
| Slayt makinesi | - | - | - |
| Tepegöz | - | - | - |
| Episkop | - | - | - |
| Barkot Okuyucu | - | - | - |
| Baskı makinesi | - | - | - |
| Fotokopi makinesi | 2 (Adet) | 18 (Adet) | - |
| Faks | - | - | - |
| Fotoğraf makinesi | - | - | - |
| Kameralar | - | - | - |
| Televizyonlar | - | - | - |
| Tarayıcılar | - | - | - |
| Müzik Setleri | - | - | - |
| Mikroskoplar | - | - | - |
| DVD ler | - | - | - |

4-İnsan Kaynakları

4.1- Akademik Personel

| Akademik Personel | | | | | |
|---------------------|---------------------------------|-----|--------|----------------------------------|--------------|
| | Kadroların Doluluk Oranına Göre | | | Kadroların İstihdam Şekline Göre | |
| | Dolu | Boş | Toplam | Tam Zamanlı | Yarı Zamanlı |
| Profesör | 3 | - | 3 | 3 | - |
| Doçent | 4 | - | 4 | 4 | - |
| Dr. Öğretim Üyesi | 10 | - | 10 | 10 | - |
| Öğretim Görevlisi | 3 | - | 3 | 3 | - |
| Araştırma Görevlisi | 9 | - | 9 | 9 | - |

4.2- Yabancı Uyruklu Akademik Personel

Fakültemizde Yabancı Uyruklu Akademik Personel bulunmamaktadır.

| Yabancı Uyruklu Öğretim Elemanları | | |
|------------------------------------|--------------|-----------------|
| Unvan | Geldiği Ülke | Çalıştığı Bölüm |
| Profesör | | |
| Doçent | | |
| Dr. Öğretim Üyesi | | |
| Öğretim Görevlisi | | |
| Araştırma Görevlisi | | |
| Toplam | | |

4.3- Diğer Üniv. Görevlendirilen Akademik Personel

| Diğer Üniversitelerde Görevlendirilen Akademik Personel | | | |
|---|----------------------------|------------------------------|------------------------------------|
| Unvan | Bağlı Olduğu Bölüm | Görevlendirildiği Üniversite | Görevlendirilme Kapsamı |
| Profesör | 1(Dil ve Konuşma Terapisi) | İstinye Üniversitesi | 2547 sayılı Kanununun 40/d maddesi |
| Doçent | - | | |
| Dr. Öğretim Üyesi | - | | |
| Öğretim Görevlisi | - | | |
| Araştırma Görevlisi | - | | |
| Toplam | 1 | | |

4.4- Başka Kurumlardan Görevlendirilen Akademik Personel

Fakültemizde ders vermek üzere görevlendirilen akademik personel bilgileri aşağıdaki gibidir.

| Başka Üniversitelerden Üniversitemizde Görevlendirilen Akademik Personel | | | |
|---|---------------------------------|--------------------------|-----------------------------------|
| Unvan | Görevlendirilen Personel Sayısı | Geldiği Üniversite/Kurum | Görevlendirilme Kapsamı |
| Profesör | 1 | Pamukkale Üniversitesi | 2547 sayılı Kanunun 40/d maddesi |
| Doçent | 1 | -Çukurova Üniversitesi | 2547 sayılı Kanunun 40/d maddesi |
| | 1 | -Başkent Üniversitesi | |
| Dr. Öğretim Üyesi | 1 | Mersin Üniversitesi | 2547 sayılı Kanunun 40/d maddesi |
| Öğretim Görevlisi | 6 | -Tarsus Devlet Hastanesi | -2547 sayılı Kanunun 31. Maddesi |
| | 1 | - Mersin Şehir Hastanesi | -2547 sayılı Kanunun 31. Maddesi |
| | 1 | -Toros Üniversitesi | -2547 Sayılı Kanunun 40/d maddesi |
| Araştırma Görevlisi | - | - | - |
| Toplam | 12 | | |

4.5- Sözleşmeli Akademik Personel

Fakültemizde görevli Sözleşmeli Akademik Personel bulunmamaktadır.

| Sözleşmeli Akademik Personel Sayısı | |
|--|---|
| Profesör | - |
| Doçent | - |
| Dr. Öğretim Üyesi | - |
| Öğretim Görevlisi | - |
| Araştırma Görevlisi | - |
| Toplam | - |

4.6- Akademik Personelin Yaş İtibariyle Dağılımı

| Akademik Personelin Yaş İtibariyle Dağılımı | | | | | | |
|--|-----------|-----------|-----------|-----------|-----------|-----------|
| | 21-25 Yaş | 26-30 Yaş | 31-35 Yaş | 36-40 Yaş | 41-50 Yaş | 51- Üzeri |
| Kişi Sayısı | 1 | 7 | 9 | 7 | 4 | 1 |
| Yüzde | 3,45 | 24,14 | 31,03 | 24,14 | 13,79 | 3,45 |

4.7- İdari Personel

Fakültemizde görev yapan kadrolu 1 Fakülte Sekreteri, 3 Bilgisayar İşletmeni bulunmaktadır. Kadrosu Üniversitemiz çeşitli birimlerinde olan ve 2547 sayılı Kanununun 13/b-4 maddesi uyarınca Fakültemizde görevlendirilen 1 Memur ve 2 Hizmetli bulunmaktadır.

| İdari Personel (Kadroların Doluluk Oranına Göre) | | | |
|--|------|-----|--------|
| | Dolu | Boş | Toplam |
| Genel İdari Hizmetler | 4 | - | 4 |
| Sağlık Hizmetleri Sınıfı | - | - | - |
| Teknik Hizmetleri Sınıfı | - | - | - |
| Eğitim ve Öğretim Hizmetleri sınıfı | - | - | - |
| Avukatlık Hizmetleri Sınıfı. | - | - | - |
| Din Hizmetleri Sınıfı | - | - | - |
| Yardımcı Hizmetli | - | - | - |
| Toplam | 4 | - | 4 |

4.8- İdari Personelin Eğitim Durumu

Fakültemizde görev yapan idari personele ait eğitim durumu bilgisi aşağıdaki gibidir.

| İdari Personelin Eğitim Durumu | | | | | |
|--------------------------------|------------|------|-----------|--------|---------------|
| | İlköğretim | Lise | Ön Lisans | Lisans | Y.L. ve Dokt. |
| Kişi Sayısı | - | | 1 | 5 | 1 |
| Yüzde | - | | 14,29 | 71,43 | 14,29 |

4.9- İdari Personelin Hizmet Süreleri

Fakültemizde görev yapan idari personele ait hizmet süresi bilgisi aşağıdaki gibidir

| İdari Personelin Hizmet Süresi | | | | | | |
|--------------------------------|-----------|-----------|------------|-------------|-------------|------------|
| | 1 – 3 Yıl | 4 – 6 Yıl | 7 – 10 Yıl | 11 – 15 Yıl | 16 – 20 Yıl | 21 - Üzeri |
| Kişi Sayısı | 2 | 1 | 1 | 2 | | 1 |
| Yüzde | 28,57 | 14,29 | 14,29 | 28,57 | | 14,29 |

4.10- İdari Personelin Yaş İtibariyle Dağılımı

Fakültemizde görev yapan idari personele ait yaş dağılım bilgisi aşağıdaki gibidir

| İdari Personelin Yaş İtibariyle Dağılımı | | | | | | |
|--|-----------|-----------|-----------|-----------|-----------|-----------|
| | 21-25 Yaş | 26-30 Yaş | 31-35 Yaş | 36-40 Yaş | 41-50 Yaş | 51- Üzeri |
| Kişi Sayısı | | 1 | 3 | 2 | | 1 |
| Yüzde | | 14,29 | 42,86 | 28,57 | | 14,29 |

4.11- İşçiler

İşçi Kadrosunda Çalışan Personelimiz bulunmamaktadır.

| İşçiler (Çalıştıkları Pozisyonlara Göre) | | | |
|--|------|-----|--------|
| | Dolu | Boş | Toplam |
| Sürekli İşçiler | - | - | - |
| Vizeli Geçici İşçiler (adam/ay) | - | - | - |
| Vizesiz işçiler (3 Aylık) | - | - | - |
| Toplam | - | - | - |

4.12- Sürekli İşçilerin Hizmet Süreleri

Sürekli İşçi Kadrosunda çalışan Personelimiz bulunmamaktadır

| Sürekli İşçilerin Hizmet Süresi | | | | | | |
|---------------------------------|-----------|-----------|------------|-------------|-------------|------------|
| | 1 – 3 Yıl | 4 – 6 Yıl | 7 – 10 Yıl | 11 – 15 Yıl | 16 – 20 Yıl | 21 - Üzeri |
| Kişi Sayısı | - | - | - | - | - | - |
| Yüzde | - | - | - | - | - | - |

4.13- Sürekli İşçilerin Yaş İtibariyle Dağılımı

Sürekli İşçi Kadrosunda çalışan Personelimiz bulunmamaktadır.

| Sürekli İşçilerin Yaş İtibariyle Dağılımı | | | | | | |
|---|-----------|-----------|-----------|-----------|-----------|-----------|
| | 21-25 Yaş | 26-30 Yaş | 31-35 Yaş | 36-40 Yaş | 41-50 Yaş | 51- Üzeri |
| Kişi Sayısı | - | - | - | - | - | - |
| Yüzde | - | - | - | - | - | - |

5-Sunulan Hizmetler

5.1- Eğitim Hizmetleri

5.1.1- Öğrenci Sayıları

| Öğrenci Sayıları | | | | | | | | | |
|--------------------------------------|------------|-----|------|-------------|---|------|--------|----|--------------|
| Sağlık Bilimleri Fakültesi | I. Öğretim | | | II. Öğretim | | | Toplam | | Genel Toplam |
| | E | K | Top. | E | K | Top. | K | E | |
| Ebelik Bölümü | - | 158 | 158 | - | - | - | 158 | - | 158 |
| Hemşirelik Bölümü | 44 | 79 | 123 | - | - | - | 79 | 44 | 123 |
| Dil ve Konuşma Terapisi Bölümü | 10 | 42 | 52 | - | - | - | 42 | 10 | 52 |
| Fizyoterapi ve Rehabilitasyon Bölümü | 33 | 35 | 68 | - | - | - | 35 | 33 | 68 |
| Toplam | 87 | 314 | 401 | - | - | - | 314 | 87 | 401 |

5.1.2- Yabancı Dil Hazırlık Sınıfı Öğrenci Sayılarıhocam öğrenci sayıları kısmında güncelleme yaptım

Fakültemiz Bölümlerinde Yabancı Dil Hazırlık sınıfı bulunmamaktadır.

| Yabancı Dil Eğitimi Gören Hazırlık Sınıfı Öğrenci Sayıları ve Toplam Öğrenci Sayısına Oranı | | | | | | | | |
|---|------------|---|------|-------------|---|------|------------------------------|--------|
| Birim Adı | I. Öğretim | | | II. Öğretim | | | I. ve II. Öğretim Toplamı(a) | Yüzde* |
| | E | K | Top. | E | K | Top. | Sayı | |
| Fakülteler | - | - | - | - | - | - | - | - |
| Yüksekokullar | - | - | - | - | - | - | - | - |

*Yabancı dil eğitimi gören öğrenci sayısının toplam öğrenci sayısına oranı (Yabancı dil eğitimi gören öğrenci sayısı/Toplam öğrenci sayısı*100)

5.1.3- Öğrenci Kontenjanları

| Öğrenci Kontenjanları ve Doluluk Oranı | | | | |
|--|----------------|---------------------|-----------|---------------|
| Sağlık Bilimleri Fakültesi | ÖSS Kontenjanı | ÖSS sonucu Yerleşen | Boş Kalan | Doluluk Oranı |
| Ebelik Bölümü | 55 | 55 | - | 100 |
| Hemşirelik Bölümü | 40 | 40 | - | 100 |
| Dil ve Konuşma Terapisi Bölümü | 20 | 20 | - | 100 |
| Fizyoterapi ve Rehabilitasyon Bölümü | 30 | 30 | - | 100 |
| Toplam | 145 | 145 | - | 100 |

5.1.4- Yüksek Lisans ve Doktora Programları

| Enstitülerdeki Öğrencilerin Yüksek Lisans (Tezli/ Tezsiz) ve Doktora Programlarına Dağılımı | | | | | |
|---|---|----------------------------|--------|----------------------|--------|
| Birim Adı | Programı | Yüksek Lisans Yapan Sayısı | | Doktora Yapan Sayısı | Toplam |
| | | Tezli | Tezsiz | | |
| Çocuk Sağlığı ve Hastalıkları Hemşireliği | Çocuk Sağlığı ve Hastalıkları Hemşireliği | 15 | - | - | - |
| Dil ve Konuşma Terapisi | Dil ve Konuşma Terapisi | 10 | - | - | - |
| Ebelik | Ebelik | 12 | - | - | - |
| - | - | - | - | - | - |
| Toplam | - | 37 | - | - | - |

5.1.5- Yabancı Uyruklu Öğrenciler

Fakültemiz bölümlerinde eğitim öğretim gören yabancı uyruklu öğrenci sayıları aşağıdaki gibidir.

| Yabancı Uyruklu Öğrencilerin Sayısı ve Bölümleri | | | |
|--|-------|-------|--------|
| | | | |
| | Kadın | Erkek | Toplam |
| Fizyoterapi ve Rehabilitasyon Bölümü | - | 1 | 1 |
| Dil ve Konuşma Terapisi Bölümü | - | - | - |
| Ebelik Bölümü | - | - | - |
| Hemşirelik Bölümü | - | - | - |
| Toplam | - | 1 | 1 |

5.2- Sağlık Hizmetleri

Fakültemizde Sağlık hizmeti verilen birim bulunmamaktadır.

| | YATAK SAYISI | HASTA SAYISI | TETKİK SAYISI |
|--|-----------------|-----------------|------------------|
| ACIL SERVİS HİZMETLERİ | - | - | - |
| YOĞUN BAKIM | - | - | - |
| KLİNİK | - | - | - |
| AMELİYAT SAYISI | - | - | - |
| POLİKLİNİK HASTASI SAYISI | - | - | - |
| LABORATUAR HİZMETLERİ | - | - | - |
| RADYOLOJİ ÜNİTESİ HİZMETLERİ | - | - | - |
| NÜKLEER TIP BÖLÜMÜNDE VERİLEN HİZMETLER | - | - | - |
| MEDİKO SOSYAL POLİKLİNİK HASTA SAYISI | - | - | - |

5.3-İdari Hizmetler

Akademik hizmetlerin dışında kalan idari hizmetler; Tahakkuk İşleri, Öğrenci İşleri, Bölüm İşleri, Yazı İşleri, Taşınır İşleri, Fakülteye ilişkin idari görevlerin sağlıklı, düzenli ve uyumlu bir şekilde yürütülmesi, koordine edilmesi ve denetlenmesini sağlamakla görevli olan Fakülte Sekreterine bağlı olarak görev yapan idari personel tarafından yürütülmektedir.

6-Yönetim ve İç Kontrol Sistemi

6.1 Ön Mali Kontrol

Hesap verme sorumluluğu ile ilgili, 5018 Sayılı Kanunun 8. maddesinde; “Her türlü kamu kaynağının elde edilmesi ve kullanılmasında görevli ve yetkili olanlar, kaynakların etkili, ekonomik, verimli ve hukuka uygun olarak elde edilmesinden, kullanılmasından, muhasebeleştirilmesinden, raporlanmasından ve kötüye kullanılmaması için gerekli önlemlerin alınmasından sorumludur ve yetkili kılınmış mercilere hesap vermek zorundadır.” hükmü mevcuttur.

Harcama yetkilileri, harcama talimatlarının bütçe ilke ve esaslarına, kanun, tüzük ve yönetmelikler ile diğer mevzuata uygun olmasından, ödeneklerin etkili, ekonomik ve verimli kullanılmasından ve bu Kanun çerçevesinde yapmaları gereken diğer işlemlerden sorumludur. Harcama yetkilileri, yardımcıları veya hiyerarşik olarak kendisine en yakın üst kademe yöneticileri arasından bir veya daha fazla sayıda gerçekleştirme görevlisini ödeme emri belgesi düzenlemekle görevlendirir. Ödeme emri belgesini düzenlemekle görevlendirilen gerçekleştirme görevlileri, ödeme emri belgesi ve eki belgeler üzerinde ön malî kontrol yaparlar. Bu gerçekleştirme görevlileri tarafından yapılan kontrol sonucunda, ödeme emri belgesi üzerine “Kontrol edilmiş ve uygun görülmüştür” şerhi düşülerek imzalanır. 5018 Sayılı Kanunun 58. maddesi gereği; Strateji Geliştirme Daire Başkanlığınca görevlendirilen Ön malî kontrol, harcama birimlerinde işlemlerin gerçekleştirilmesi aşaması ile ödenmesi aşamasında gerekli bütün kontrolleri yaparlar.

6.2 İç Kontrol Sistemi

İç denetim, 5018 sayılı kanuna istinaden; kamu idaresinin çalışmalarına değer katmak ve geliştirmek için kaynakların ekonomiklik, etkililik ve verimlilik esaslarına göre yönetilip yönetilmediğini değerlendirmek ve rehberlik yapmak amacıyla yapılan bağımsız ve nesnel güvence sağlayan danışmanlık faaliyetidir. Bu faaliyetler, idarelerin yönetim ve kontrol yapıları ile mali işlemlerinin risk yönetimi, yönetim ve kontrol süreçlerinin etkinliğini değerlendirmek ve geliştirmek yönünde sistematik, sürekli ve disiplinli bir yaklaşımla ve genel kabul görmüş standartlara uygun olarak gerçekleştirilir.

II- AMAÇ ve HEDEFLER

A. Temel Politika ve Öncelikler

Birimimiz Temel Politika ve Önceliklerimiz aşağıda belirtilmiştir.

- Etik değerlere bağlı olmak
- Katılımcı yönetim
- İnsan odaklılık
- Bilimsel düşünceye önem vermek
- Kalite bilinci
- Adil
- Tarafsızlık
- Yenilikçilik

B. İdarenin Stratejik Planında Yer Alan Amaç ve Hedefler

Üniversitemiz stratejik planında yer alan Amaç ve Hedefler doğrultusunda Birim Amaç ve hedeflerimiz uygulanacaktır.

| 2020-2024 STRATEJİK AMAÇ, HEDEF |
|--|
| STRATEJİK AMAÇ-1: Eğitim-öğretimin kalitesini artırmak ve sürekli iyileştirmek |
| STRATEJİK HEDEFLER |
| HEDEF 1.1: Program müfredatlarını, yenilik ve gelişmeler doğrultusunda çağın gerekliliklerini, insanın ve toplumun ihtiyaçlarını karşılayacak şekilde güncellemek |
| HEDEF 1.2: Ders süreçlerini, karşılıklı etkileşimi ve aktif öğrenci katılımını artıracak şekilde Düzenlemek. |
| STRATEJİK AMAÇ-2: Özgün değer katan bilimsel araştırmaların niteliğini ve niceliğini artırmak |

STRATEJİK
HEDEFLER

HEDEF 2.1: Plan dönemi sonuna kadar Üniversiteye ilişkin memnuniyet oranlarının artırılması

HEDEF 2.4: Öğretim elemanlarının araştırma kapasitesinin geliştirilmesine yönelik faaliyetlere katılımlarını artırmak

STRATEJİK AMAÇ-3:

Girişimcilik ve yenilikçilik kültürünü geliştirerek üretilen bilgi ve teknolojinin üretime dönüşmesini sağlamak

STRATEJİK
HEDEFLER

HEDEF 3.1: Üniversite- özel sektör işbirliğiyle, girişimcilik ve yenilikçilik kapsamında gerçekleştirilen faaliyet sayısını artırmak gerçekleştirilen faaliyet sayısını artırmak

HEDEF 3.2: Girişimcilik ve yenilikçilik alanında farkındalık yaratmaya yönelik faaliyetlerin sayısını ve çeşitliliğini artırmak

STRATEJİK AMAÇ-4:

Kurumsal kapasiteyi ve işleyişi geliştirmek

STRATEJİK
HEDEFLER

HEDEF 4.2: Üniversite personelinin niteliğini ve niceliğini arttırmak

III- FAALİYETLERE İLİŞKİN BİLGİ VE DEĞERLENDİRMELER

A- Mali Bilgiler

1- Bütçe Uygulama Sonuçları

1.1-Bütçe Giderleri

| AÇIKLAMA | 2022 KESİNTİLİ BAŞLANGIÇ ÖDENEĞİ (KBÖ) | 2022 YIL İÇİNDE EKLENEN ÖDENEK | 2022 YILSONU ÖDENEK TOPLAMI | 2022 HARCAMA TOPLAMI | 2022 GERÇ. ORANI |
|--|--|--|--------------------------------------|----------------------------|---------------------|
| | TL | TL | TL | TL | % |
| BÜTÇE GİDERLERİ TOPLAMI | 3.147.000,00 | 9.452.300,00 | 12.599.300,00 | 11.583.216,88 | 91,94% |
| 01 - PERSONEL GİDERLERİ | 2.837.000,00 | 8.430.700,00 | 11.267.700,00 | 10.362.038,32 | 91,96% |
| 02 - SOSYAL GÜVENLİK KURUMLARINA DEVLET PRİMİ GİDERLERİ | 277.000,00 | 965.600,00 | 1.242.600,00 | 1.132.178,56 | 91,11% |
| 03 - MAL VE HİZMET ALIM GİDERLERİ | 33.000,00 | 56.000,00 | 89.000,00 | 89.000,00 | 100,00% |
| 05 - CARİ TRANSFERLER | - | - | - | - | - |
| 06 - SERMAYE GİDERLERİ | - | - | - | - | - |

1.2-Bütçe Gelirleri

| | 2022 BÜTÇE TAHMİNİ | 2022 GERÇEKLEŞME TOPLAMI | GERÇEK. ORANI |
|---------------------------------------|--------------------------|--------------------------------|------------------|
| | TL | TL | % |
| BÜTÇE GELİRLERİ TOPLAMI | - | - | - |
| 02 – VERGİ DIŞI GELİRLER | - | - | - |
| 03 – SERMAYE GELİRLERİ | - | - | - |
| 04 – ALINAN BAĞIŞ VE YARDIMLAR | - | - | - |

2- Temel Mali Tablolara İlişkin Açıklamalar

3- Mali Denetim Sonuçları

3.1- Dış Denetim Sonuçları

Fakültemiz 2022 yılına ait mali denetim sonucu bulunmamaktadır.

3.2- İç Denetim Sonuçları

Fakültemiz 2022 yılına ait mali denetim sonucu bulunmamaktadır.

4- Diğer Hususlar

Fakültemiz 2023 mali yılında Etkinlikler kapsamında yapılan ödeme, seminer, konferans ve görevlendirme sayısı aşağıda belirtilmiştir.

| Tablo 4.1. 2023 Yılı Görevlendirmeler (Etkinlik kapsamında olanlar seminer, konferans vb.) | | | | |
|--|---------------------------|---------------|---------------------------|----------|
| Açıklama | Etkinliğin Kapsamına Göre | | Görevlendirme Yerine Göre | |
| | Ulusal | Uluslar Arası | Yurtiçi | Yurtdışı |
| Görevlendirme Sayısı | - | - | 2 | - |
| Görevlendirilen Personel Sayısı | - | - | 2 | - |
| Yolluk-Gündelik Gideri (TL) (Konaklama dâhil) | - | - | 4801,68 TL | - |
| Katılım Ücreti Gideri | - | - | - | - |

Fakültemiz 2023 mali yılında görevlendirilen personel görevlendirme sayısı ve ücret ödeme vs. tablosu aşağıda belirtilmiştir.

| Tablo 4.2. 2023 Yılı Görevlendirmeler (Diğer görevlendirmeler) | |
|--|-----------|
| Açıklama | |
| Görevlendirme Sayısı | 1 |
| Görevlendirilen Personel Sayısı | 1 |
| Yolluk-Gündelik Gideri (TL) (Konaklama dahil) | 826,67 TL |

Fakültemiz 2023 mali yılında Yurtiçi Sürekli Görev Yolluğu alan personel sayısı ve ücret ödeme vs. tablosu aşağıda belirtilmiştir.

| Tablo 4.3. 2023 Yılı Sürekli Görev Yolluğu Harcamaları | |
|--|-------------|
| Açıklama | |
| Yurtiçi Sürekli Görev Yolluğu Alan Personel Sayısı | 5 |
| Yurtiçi Sürekli Görev Yolluğu Ödeme Gideri (TL) | 72514,20 TL |

B- Performans Bilgileri

1- Program, Alt Program, Faaliyet Bilgileri

a. Program, Alt Program Bilgileri

Birimimizin sorumlu olduđu Program, Alt Program Bilgileri Aşağıdaki Tabloda Belirtilmiştir.



Form2: Performans Göstergesi Gerçekleşmeleri İzleme Formu (Aylık)

Yıl: 2023
Programın Adı: ARAŞTIRMA, GELİŞTİRME VE YENİLİK
Alt Programın Adı: YÜKSEKÖĞRETİMDE BİLİMSEL ARAŞTIRMA VE GELİŞTİRME
Alt Program Hedefi: Yükseköğretim kurumlarında inovasyon amaçlı bilimsel çalışmaların artırılması

| Sıra | Gösterge Adı | Ölçü Birimi | Gerçekleşme | | | | | | | | | | | | Yılsonu Değeri |
|------|---|-------------|-------------|-------|------|-------|-------|---------|--------|---------|-------|------|-------|--------|----------------|
| | | | Ocak | Şubat | Mart | Nisan | Mayıs | Haziran | Temmuz | Ağustos | Eylül | Ekim | Kasım | Aralık | |
| 1 | Uluslararası endekslerde yer alan bilimsel yayın sayısı | Sayı | 9,00 | 1,00 | 5,00 | 4,00 | 3,00 | 4,00 | 1,00 | 3,00 | 2,00 | 6,00 | 2,00 | 4,00 | 44,00 |

Yıl: 2023
Programın Adı: HAYAT BOYU ÖĞRENME
Alt Programın Adı: YÜKSEKÖĞRETİM KURUMLARI SÜREKLİ EĞİTİM FAALİYETLERİ
Alt Program Hedefi: Toplumun tüm kesimlerine ihtiyaç duyduğu alanlarda eğitimler verilmesi, kamu kurum ve kuruluşları, özel sektör ve uluslararası kuruluşlarla işbirliğinin gelişmesine

| Sıra | Gösterge Adı | Ölçü Birimi | Gerçekleşme | | | | | | | | | | | | Yılsonu Değeri |
|------|---|-------------|-------------|-------|------|-------|-------|---------|--------|---------|-------|------|-------|--------|----------------|
| | | | Ocak | Şubat | Mart | Nisan | Mayıs | Haziran | Temmuz | Ağustos | Eylül | Ekim | Kasım | Aralık | |
| 1 | Dezavantajlı gruplara yönelik sosyal entegrasyon ve kapsayıcılığa ilişkin yapılan faaliyet sayısı | Sayı | 0,00 | 0,00 | 0,00 | 0,00 | 0,00 | 0,00 | 0,00 | 0,00 | 0,00 | 0,00 | 0,00 | 0,00 | 0,00 |
| 2 | Tamamlanan sosyal sorumluluk projeleri sayısı | Sayı | 0,00 | 0,00 | 0,00 | 0,00 | 0,00 | 0,00 | 0,00 | 0,00 | 0,00 | 0,00 | 0,00 | 0,00 | 0,00 |
| 3 | Üniversitenin çevrecilik alanlarında aldığı ödül sayısı | Sayı | 0,00 | 0,00 | 0,00 | 0,00 | 0,00 | 0,00 | 0,00 | 0,00 | 0,00 | 0,00 | 0,00 | 0,00 | 0,00 |

Yıl: 2023
Programın Adı: YÜKSEKÖĞRETİM
Alt Programın Adı: ÖĞRETİM ELEMANLARINA SAĞLANAN BURS VE DESTEKLER
Alt Program Hedefi: Alanında yetkin, araştırmacı, bilgi üreten ve aktaran akademisyenler yetiştirilmesi

| Sıra | Gösterge Adı | Ölçü Birimi | Gerçekleşme | | | | | | | | | | | | Yılsonu Değeri |
|------|---|-------------|-------------|-------|------|-------|-------|---------|--------|---------|-------|------|-------|--------|----------------|
| | | | Ocak | Şubat | Mart | Nisan | Mayıs | Haziran | Temmuz | Ağustos | Eylül | Ekim | Kasım | Aralık | |
| 1 | SCI, SCI-Expanded, SSCI ve AHCI kapsamındaki dergilerde öğretim elemanı başına düşen yayın sayısı | Sayı | 2,00 | 0,00 | 2,00 | 2,00 | 1,00 | 2,00 | 1,00 | 0,00 | 4,00 | 3,00 | 1,00 | 2,00 | 0,69 |
| 2 | Yükseköğretim Kurulu tarafından sağlanan araştırma desteklerinden yararlananların sayısı | Sayı | 1,00 | 0,00 | 1,00 | 0,00 | 0,00 | 0,00 | 1,00 | 1,00 | 2,00 | 0,00 | 0,00 | 0,00 | 6,00 |
| 3 | Yükseköğretim Kurulu, Türkiye Bilimler Akademisi ve TÜBİTAK bilim, beşik ve sanat ödülleri sayısı | Sayı | 0,00 | 0,00 | 0,00 | 0,00 | 0,00 | 0,00 | 0,00 | 0,00 | 0,00 | 0,00 | 0,00 | 0,00 | 0,00 |

b. Faaliyet ve Proje Bilgileri

b.1. Faaliyet Bilgileri

| FAALİYET TÜRÜ | SAYISI |
|----------------------|--------|
| Sempozyum ve Kongre | 1 |
| Konferans | 2 |
| Webinar | 1 |
| Panel | - |
| Seminer | - |
| Açık Oturum | - |
| Söyleşi | - |
| Tiyatro | - |
| Konser | - |
| Sergi | - |
| Turnuva | - |
| Teknik Gezi | - |
| Eğitim Semineri | 4 |
| Eğiticilerin Eğitimi | 1 |
| Workshop | - |
| Kutlama/Tören | - |
| Kongre | - |
| Farkındalık Eğitimi | 12 |
| Diğer | - |
| Toplam | 21 |

b.2. Yayınlarla İlgili Faaliyet Bilgileri

İndekslere Giren Hakemli Dergilerde Yapılan Yayınlar

| YAYIN TÜRÜ | SAYISI |
|----------------------|--------|
| Uluslararası Makale | 36 |
| Ulusal Makale | 14 |
| Uluslararası Bildiri | 46 |
| Ulusal Bildiri | 7 |
| Kitap | 34 |

b.3. Proje Bilgileri

Birimimizde Bilimsel Araştırma Projesi ile ilgili yapılan bir çalışma bulunmamaktadır.

| Bilimsel Araştırma Proje Sayısı | | | | | |
|---------------------------------|-----------------------------|--------------------------|--------|-----------------------------|-------------------|
| PROJELER | 2022 | | | | |
| | Önceki Yıdan Devreden Proje | Yıl İçinde Eklenen Proje | Toplam | Yıl İçinde Tamamlanan Proje | Toplam Ödenek YTL |
| DPT | - | - | - | - | - |
| TÜBİTAK | - | - | - | - | - |
| A.B. | - | - | - | - | - |
| BİLİMSEL ARAŞTIRMA PROJELERİ | - | - | - | - | - |
| DİĞER | - | - | - | - | - |
| TOPLAM | - | - | - | - | - |

3- Stratejik Plan Değerlendirme Tabloları

| | | | | | | | | | | |
|--------------------------|--|----------------------|--------------------|-------------------------|---|-------------------------|--------------------------|-------------------------|--------------|---|
| Amaç | Stratejik Amaç 1 : Eğitim-öğretimin kalitesini artırmak ve sürekli iyileştirmek | | | | | | | | | |
| Tablo Adı | Amaç 1 :Hedef Kartı 1 (Hedef 1.1: Program niteliğinin, yenilik ve gelişimle doğruluğunda sağın gerekliliklerini, insan ve toplumsal ihtiyaçları karşılayacak şekilde güncellenmek) | | | | | | | | | |
| Performans Hedefi | 100 | | | | | | | | | |
| Not | | | | | | | | | | |
| | Performans Göstergesi | Hedefe Etkisi | 2020 İzleme | 2020 Gerçekleşme | 2021 Yılı Stratejik Plan Gerçekleşme Revizyonu | 2022 Gerçekleşme | 2023 Ocak-Haziran | 2023 Gerçekleşme | Detay | |
| | PG1.1.1 İhtifadat geliştirme konusunda paydaşlarla yapılan toplantı sayısı | 40,00 | - | 0,00 | 1,00 | 9,00 | 15,00 | 21,00 | - | - |
| | PG1.1.2 İhtifadat güncellenen program sayısı | 40,00 | - | 0,00 | 0,00 | 1,00 | 3,00 | 4,00 | - | - |
| | PG1.1.3 Akademiye olan program sayısı | 20,00 | - | 0,00 | 0,00 | 0,00 | 0,00 | 0,00 | - | - |

| | | | | | | | | | | |
|--------------------------|--|----------------------|--------------------|-------------------------|---|-------------------------|--------------------------|-------------------------|--------------|---|
| Amaç | Stratejik Amaç 1 : Eğitim-öğretimin kalitesini artırmak ve sürekli iyileştirmek | | | | | | | | | |
| Tablo Adı | Amaç 1 :Hedef Kartı 2 (Hedef 1.2: Ders süreçlerini, karşılıklı etkileşimi ve aktif öğrenici katılımını artırarak düzenlemek) | | | | | | | | | |
| Performans Hedefi | 100 | | | | | | | | | |
| Not | | | | | | | | | | |
| | Performans Göstergesi | Hedefe Etkisi | 2020 İzleme | 2020 Gerçekleşme | 2021 Yılı Stratejik Plan Gerçekleşme Revizyonu | 2022 Gerçekleşme | 2023 Ocak-Haziran | 2023 Gerçekleşme | Detay | |
| | PG1.2.1 Proje tabanlı, internet bağlantılı vb donanımlara sahip derslik sayısı | 30,00 | - | 0,00 | 2,00 | 2,00 | 2,00 | 10,00 | - | - |
| | PG1.2.2 Öğrenci devamsızlık oranı | 30,00 | - | 0,00 | 0,47 | 1,44 | 0,17 | 0,00 | - | - |
| | PG1.2.3 Öğretim elemanı değerlendirme anketi ortalaması (öğrenci değerlendirmeleri) (%) | 10,00 | - | 0,00 | 0,00 | 0,00 | 0,00 | 0,00 | - | - |
| | PG1.2.4 Öğretim elemanları için eğitim becerilerini geliştirme/yüksek düzeyde etkinlik sayısı | 15,00 | - | 0,00 | 12,00 | 10,00 | 11,00 | 14,00 | - | - |
| | PG1.2.5 Eğitim becerilerini geliştirme eğitimi alan öğretim elemanı sayısı | 15,00 | - | 0,00 | 11,00 | 19,00 | 15,00 | 7,00 | - | - |

| | | | | | | | | | | |
|--------------------------|---|----------------------|--------------------|-------------------------|---|-------------------------|--------------------------|-------------------------|--------------|---|
| Amaç | Stratejik Amaç 2 : Öğretim değer katan bilimsel araştırmaların niteliğini ve niceliğini artırmak | | | | | | | | | |
| Tablo Adı | Amaç 2 :Hedef Kartı 1 (Hedef 2.1: Plan dışı yeni sunma kadar öğretim iyileştirme başta diğer nitelikli yayın sayısına %2 artırmak) | | | | | | | | | |
| Performans Hedefi | 100 | | | | | | | | | |
| Not | | | | | | | | | | |
| | Performans Göstergesi | Hedefe Etkisi | 2020 İzleme | 2020 Gerçekleşme | 2021 Yılı Stratejik Plan Gerçekleşme Revizyonu | 2022 Gerçekleşme | 2023 Ocak-Haziran | 2023 Gerçekleşme | Detay | |
| | PG2.1.1 Öğretim iyileştirme başta SCL, SCL-Expanded, SSC, AHCI indekslerindeki değerlerle basılan makale ve derleme sayısı | 30,00 | - | 0,00 | 3,00 | 9,00 | 8,00 | 25,00 | - | - |
| | PG2.1.2 Öğretim iyileştirme başta SCL, SCL-Expanded, SSC, AHCI indekslerindeki değerlerle basılan makale ve derleme sayısı | 30,00 | - | 0,00 | 9,00 | 28,00 | 21,00 | 42,00 | - | - |
| | PG2.1.3 Bilimsel yayın puanı (Açıklama : *PG2.1.1 maddesindeki değerler verilen her bir yayın için ilgili dergi gincel etki faktörü yanlı olarak alt alta toplanmasıyla elde edilen toplam etki puanının toplam yayın sayısına oranı) | 20,00 | - | 0,00 | 2,08 | 16,50 | 9,60 | 109,65 | - | - |
| | *PG2.1.1 maddesindeki değerler verilen her bir yayın için ilgili dergi gincel etki faktörü yanlı olarak alt alta toplanmasıyla elde edilen toplam etki puanının toplam yayın sayısına oranı | 30,00 | - | 0,00 | 68,00 | 98,00 | 139,00 | 253,00 | - | - |
| | PG2.1.4 Öğretim iyileştirme başta SCL, SCL-Expanded, SSC, AHCI indekslerindeki değerlerden yapılan atf sayısı | 30,00 | - | 0,00 | 68,00 | 98,00 | 139,00 | 253,00 | - | - |
| | PG2.1.5 Öğretim iyileştirme başta SCL, SCL-Expanded, SSC, AHCI indekslerindeki değerlerden yapılan atf sayısı | 10,00 | - | 0,00 | 106,00 | 194,00 | 139,00 | 374,00 | - | - |

| | | | | | | | | | | |
|--------------------------|---|----------------------|--------------------|-------------------------|---|-------------------------|--------------------------|-------------------------|--------------|---|
| Amaç | Stratejik Amaç 2 : Öğretim değer katan bilimsel araştırmaların niteliğini ve niceliğini artırmak | | | | | | | | | |
| Tablo Adı | Amaç 2 :Hedef Kartı 4 (Hedef 2.4: Öğretim elemanlarının araştırma kapasitesinin geliştirilmesine yönelik faaliyetlere katılmalarını artırmak) | | | | | | | | | |
| Performans Hedefi | 100 | | | | | | | | | |
| Not | | | | | | | | | | |
| | Performans Göstergesi | Hedefe Etkisi | 2020 İzleme | 2020 Gerçekleşme | 2021 Yılı Stratejik Plan Gerçekleşme Revizyonu | 2022 Gerçekleşme | 2023 Ocak-Haziran | 2023 Gerçekleşme | Detay | |
| | PG2.4.1 Yurt dışı araştırmaya katılmaları (konferans, eğitim, proje vb.) katılan öğretim elemanı sayısı | 30,00 | - | 0,00 | 2,00 | 10,00 | 1,00 | 12,00 | - | - |
| | PG2.4.2 Yurt içi araştırmaya katılmaları (konferans, eğitim, proje vb.) katılan öğretim elemanı sayısı | 30,00 | - | 0,00 | 3,00 | 16,00 | 20,00 | 19,00 | - | - |
| | PG2.4.3 Araştırma kültürünün geliştirilmesine yönelik düzenlenen etkinlik (eğitim, seminer vb.) sayısı | 20,00 | - | 0,00 | 2,00 | 19,00 | 12,00 | 13,00 | - | - |
| | PG2.4.4 Araştırma kültürünün geliştirilmesine yönelik düzenlenen etkinliklere katılan (eğitim, seminer vb.) öğretim elemanı sayısı | 20,00 | - | 0,00 | 15,00 | 18,00 | 18,00 | 12,00 | - | - |

| | | | | | | | | | | |
|--------------------------|---|----------------------|--------------------|-------------------------|---|-------------------------|--------------------------|-------------------------|--------------|---|
| Amaç | Stratejik Amaç 3 : Ortayıcılık ve yenilikçilik kültürünü geliştirerek işletim bilgi ve teknolojisi üzerine dönüştürme sağlanarak | | | | | | | | | |
| Tablo Adı | Amaç 3 :Hedef Kartı 1 (Hedef 3.1: Çevre-özel sektör işbirliği/ile, girişimcilik ve yenilikçilik kapsamında gerçekleştirilen faaliyet sayısını artırmak) | | | | | | | | | |
| Performans Hedefi | 100 | | | | | | | | | |
| Not | | | | | | | | | | |
| | Performans Göstergesi | Hedefe Etkisi | 2020 İzleme | 2020 Gerçekleşme | 2021 Yılı Stratejik Plan Gerçekleşme Revizyonu | 2022 Gerçekleşme | 2023 Ocak-Haziran | 2023 Gerçekleşme | Detay | |
| | PG3.1.1 Çevre-özel sektör işbirliğinde gerçekleştirilen Aa-Ge proje veya protokol sayısı | 40,00 | - | 0,00 | 0,00 | 0,00 | 1,00 | 1,00 | - | - |
| | PG3.1.2 İşbirliğinin artırılmasına yönelik özel sektör işletmelerine yapılan ziyaret sayısı | 30,00 | - | 0,00 | 0,00 | 4,00 | 2,00 | 2,00 | - | - |
| | PG3.1.3 Özel sektör işletmelerine yapılan danışmanlık sayısı | 30,00 | - | 0,00 | 0,00 | 0,00 | 0,00 | 0,00 | - | - |

| | | | | | | | | | | |
|--------------------------|--|----------------------|--------------------|-------------------------|---|-------------------------|--------------------------|-------------------------|--------------|---|
| Amaç | Stratejik Amaç 3 : Ortayıcılık ve yenilikçilik kültürünü geliştirerek işletim bilgi ve teknolojisi üzerine dönüştürme sağlanarak | | | | | | | | | |
| Tablo Adı | Amaç 3 :Hedef Kartı 2 (Hedef 3.2: Ortayıcılık ve yenilikçilik alanında farkındalık yaratmaya yönelik faaliyetlerin sayısını ve çeşitliliğini artırmak) | | | | | | | | | |
| Performans Hedefi | 100 | | | | | | | | | |
| Not | | | | | | | | | | |
| | Performans Göstergesi | Hedefe Etkisi | 2020 İzleme | 2020 Gerçekleşme | 2021 Yılı Stratejik Plan Gerçekleşme Revizyonu | 2022 Gerçekleşme | 2023 Ocak-Haziran | 2023 Gerçekleşme | Detay | |
| | PG3.2.1 Öğrencilere yönelik düzenlenen kariyer günleri (fiyat, davetli konuşmacıların katıldığı toplantı vb.) sayısı | 40,00 | - | 0,00 | 6,00 | 0,00 | 0,00 | 0,00 | - | - |
| | PG3.2.2 Öğrencilere yönelik düzenlenen girişimcilik temalı teknik gün sayısı | 30,00 | - | 0,00 | 0,00 | 1,00 | 1,00 | 1,00 | - | - |
| | PG3.2.3 Ortayıcılık ve yenilikçilik konusunda düzenlenen etkinlik (eğitim, seminer vb.) sayısı | 30,00 | - | 0,00 | 1,00 | 15,00 | 1,00 | 2,00 | - | - |

| | | | | | | | | | | |
|--------------------------|--|----------------------|--------------------|-------------------------|---|-------------------------|--------------------------|-------------------------|--------------|---|
| Amaç | Stratejik Amaç 4 : Kurumsal kapasiteyi ve işlevsini geliştirmek | | | | | | | | | |
| Tablo Adı | Amaç 4 :Hedef Kartı 2 (Hedef 4.2: Çevre-özel personelinin niteliğini ve niceliğini artırmak) | | | | | | | | | |
| Performans Hedefi | 100 | | | | | | | | | |
| Not | | | | | | | | | | |
| | Performans Göstergesi | Hedefe Etkisi | 2020 İzleme | 2020 Gerçekleşme | 2021 Yılı Stratejik Plan Gerçekleşme Revizyonu | 2022 Gerçekleşme | 2023 Ocak-Haziran | 2023 Gerçekleşme | Detay | |
| | PG4.2.1 Akademik personel sayısı | 20,00 | - | 0,00 | 0,00 | 0,00 | 0,00 | 0,00 | - | - |
| | PG4.2.2 Öğretim iyileştirme başta SCL, SCL-Expanded, SSC, AHCI indekslerindeki değerlerle basılan makale ve derleme sayısı | 30,00 | - | 0,00 | 1399,55 | 5351,20 | 14304,91 | 4273,75 | - | - |
| | PG4.2.3 Lisanslı, Lisans ve ön lisans mezunu idari personelin, toplam idari personel oranı | 20,00 | - | 100,00 | 0,00 | 0,00 | 0,00 | 0,00 | - | - |
| | PG4.2.4 Düzenlenen kişisel ve mesleki gelişim etkinliklerinin (eğitim, seminer vb.) sayısı | 15,00 | - | 0,00 | 0,00 | 0,00 | 0,00 | 0,00 | - | - |
| | PG4.2.5 Düzenlenen kişisel ve mesleki gelişim etkinliklerine katılan personel sayısı | 15,00 | - | 0,00 | 0,00 | 0,00 | 0,00 | 0,00 | - | - |

4- Performans Bilgi Sisteminin Deęerlendirilmesi

Fakültemizde performans bilgi sistemi aktif olarak alıřmakta olup, bilgiler 3'er aylık dnemlerde sisteme girilmektedir.

IV- KURUMSAL KABİLİYET ve KAPASİTENİN DEĞERLENDİRİLMESİ

A- Üstünlükler

- Birimimizde, ilgi gören ve mezunlarının iş bulma olanaklarının olduğu 8 bölüm mevcuttur..
- Üniversitemiz, bulunduğu bölge açısından diğer üniversitelerin ve araştırma merkezlerinin kaynaklarına kolaylıkla ulaşım imkanları bulunmaktadır.
- Yenilikçi ve her kademeye iyi ilişkiler içinde olan bir üst yönetime sahip olmak.
- Bireysel çalışma alanı, eğitimde yeni teknolojilerin kullanılabilmesi, yeterli ve uygun donanıma sahip olmak için Üniversitemiz üst yönetimi tarafından çalışmaların hızla devam ediyor olması.

B- Zayıflıklar

- Birimimize ait henüz bir bina bulunmamaktadır. Üniversitemiz tarafından yeni binaların hazırlanması ile ilgili çalışmalar devam etmektedir.
- Öğrencilerimiz için sosyal alanların yetersiz olması.
- İdari Personel sayımızın yetersiz olması.

C- Değerlendirme

Fakültemizde 2021-2022 eğitim- öğretim yılında 2 bölüme, 2022-2023 eğitimi-öğretim yılında 2 bölüme öğrenci alınarak, 4 bölümde Eğitim-Öğretime başlanmıştır. Diğer bölümlere de öğrenci alınabilmesi için Akademik Personel alımı süreci devam etmektedir. Derslik, laboratuvar, akademik ve idari personel ofisleri gibi fiziki alt yapının tamamlanması, gerekli nitelik ve nicelikte Öğretim Elemanı ve İdari personel alımlarının yapılması gerekmektedir. Birim hedeflerimiz ve Üniversitemizin misyonu, vizyonu doğrultusunda çalışmalarımız devam edecektir.

V- ÖNERİ VE TEDBİRLER

Fakültemizde, 8 Bölüm mevcut olup, 4 bölümde Eğitim-Öğretime başlanmıştır. Önümüzdeki yıllarda yeni binaya geçiş süreciyle birlikte diğer bölümlere öğrenci ve yeni öğretim elemanlarının alımı hızlanacaktır. Bu kapsamda çalışmalarımız sürdürülmektedir.

EKLER**Ek 1: Demirbaşlar**

| TAŞINIR ADI | Ölçü Birimi | Miktar | Tutar |
|--|-------------|--------|------------|
| Atatürk Resimleri | Adet | 3 | 295,63 |
| Bilgisayar Kasaları | Adet | 45 | 307.367,34 |
| Bilgisayar Masaları | Adet | 2 | 18.161,55 |
| Çalışma Koltukları | Adet | 49 | 61.880,47 |
| Çalışma Masaları | Adet | 19 | 24.106,57 |
| Dambıllar | Adet | 4 | 4.348,22 |
| Diğer Büro Mobilyaları | Adet | 1 | 1.179,54 |
| Diğer Dolaplar | Adet | 2 | 2.359,09 |
| Diğer Egzersiz Aletleri | Adet | 5 | 2.812,69 |
| Diğer Eğitim Mobilyaları Ve Donanımları | Adet | 2 | 302,4 |
| Diğer Koltuklar | Adet | 5 | 1.981,66 |
| Diğer Masalar | Adet | 21 | 77.885,90 |
| Diğer Sandalyeler | Adet | 45 | 36.609,86 |
| Diğer Tabureler | Adet | 41 | 19.057,22 |
| Dosya Dolapları | Adet | 61 | 97.724,91 |
| Egzersiz Topları | Adet | 8 | 8.800,59 |
| Ekranlar | Adet | 44 | 66.388,96 |
| Etiket Yazıcıları Ve Okuyucuları | Adet | 1 | 875,45 |
| Hesap Makineleri | Adet | 8 | 9.324,17 |
| İnsan Bedeni Veya Vücut Parçası Veya Organ Modelleri | Adet | 11 | 19.572,40 |
| Kanepeler | Adet | 2 | 2.791,94 |
| Kitaplıklar | Adet | 1 | 1.916,49 |
| Klasik Tip Sandalyeler | Adet | 15 | 61.420,77 |
| Klimalar | Adet | 9 | 117.644,80 |
| Komidinler | Adet | 1 | 4.088,70 |
| Lazer Yazıcılar | Adet | 20 | 19.494,44 |
| Madeni Portmantolar | Adet | 14 | 54.181,18 |
| Misafir Koltukları | Adet | 9 | 27.744,56 |
| Mühürler | Adet | 2 | 4.255,34 |
| Öğrenmeyi Kolaylaştırıcı Diğer Ekipmanlar | Adet | 153 | 608.920,80 |
| Projektörler Projeksiyon Cihazları | Adet | 6 | 17.640,00 |
| Sabit Telefonlar | Adet | 19 | 179.479,04 |
| Sehpalar | Adet | 32 | 140.619,31 |
| Sıralar | Adet | 54 | 31.831,57 |
| Soyunma Dolapları | Adet | 3 | 2.624,63 |

| | | | |
|---|------|----|-----------|
| Swichler (Anahtarlar) | Adet | 1 | 874,88 |
| Tablet Bilgisayarlar | Adet | 2 | 1.749,75 |
| Toplantı Masaları | Adet | 2 | 1.749,75 |
| Vücut Sistemlerini Öğretme Yardımcıları | Adet | 17 | 21.713,93 |
| Yaylar | Adet | 4 | 4.801,94 |
| Yazı Tahtaları | Adet | 5 | 9.173,00 |
| Yedekleme Cihazları | Adet | 1 | 1.993,13 |
| Yemek Masaları | Adet | 6 | 11.958,78 |
| Yer Minderleri | Adet | 4 | 7.109,92 |

EK-2 Harcama Yetkilisi İç Kontrol Güvence Beyanı

İÇ KONTROL GÜVENCE BEYANI

Harcama yetkilisi olarak yetkim dahilinde;

Bu raporda yer alan bilgilerin güvenilir, tam ve doğru olduğunu beyan ederim.

Bu raporda açıklanan faaliyetler için idare bütçesinden harcama birimimize tahsis edilmiş kaynakların etkili, ekonomik ve verimli bir şekilde kullanıldığını, görev ve yetki alanım çerçevesinde iç kontrol sisteminin idari ve mali kararlar ile bunlara ilişkin işlemlerin yasallık ve düzenliliği hususunda yeterli güvenceyi sağladığını ve harcama birimimizde süreç kontrolünün etkin olarak uygulandığını bildiririm.

Bu güvence, harcama yetkilisi olarak sahip olduğum bilgi ve değerlendirmeler, iç kontroller, iç denetçi raporları ile Sayıştay raporları gibi bilgim dahilindeki hususlara dayanmaktadır.

Burada raporlanmayan, idarenin menfaatlerine zarar veren herhangi bir husus hakkında bilgim olmadığını beyan ederim.(26/01/2024)

Prof. Dr. Özgül AKIN ŞENKAL
Dekan